



**Filet noir**  
format réel du document soit 210x297mm

**Zone Rose**  
Marge intérieure de 5 millimètres ou zone d'exclusion qui doit être, si possible vierge de tout texte

**Zone jaune** fond perdu de 5 millimètres autour du document qui partira à la coupe.  
ex : pour un A4 210x297 créer une zone de 220x307 autour du document qui partira à la coupe

Imprimeurs naturellement

**IMPRIMERIE CLEMENT**

**Siège Social** : rue des Pommiers - Avèze - 30120 Le Vigan  
Tél : 04 67 81 02 94 - Fax : 04 67 81 16 81 - BP 21055 - 30123 Le Vigan Cedex  
Courriel : levigan@clementimprimeurs.fr  
**Montpellier - Fabrication** : 91, rue C. Nungesser - 34135 Mauguio  
Tél : 04 99 52 52 32 - Fax : 04 99 52 52 31 - Courriel : fab@clementimprimeurs.fr  
**Studio** : Tél : 04 99 52 52 33 - Fax : 04 99 52 52 34  
Courriel : studio@clementimprimeurs.fr - Serveur ftp : ftp://193.253.222.98



## EXEMPLE DE CRÉATION DE DOCUMENT : FORMAT A4 (210X297)

Nouveau document

Paramètre prédéfini : [Personnalisé]

Nombre de pages : 1  Pages en vis-à-vis  Bloc de texte type

Format de page : A4

Largeur : 210 mm Orientation :  

Hauteur : 297 mm

Colonnes

Nombre : 1 Gouttière : 4,233 mm

Marges

De tête : 5 mm A gauche : 5 mm

De pied : 5 mm A droite : 5 mm

OK Annuler Enreg. prédéfini... Plus d'options

**Indesign** si vous avez plusieurs pages indiquez le nombre de pages et cocher «pages en vis-à-vis». Pensez à la zone d'exclusion de 5 millimètres à l'intérieur du document pour le placement des textes (filet rose - et ça quelque soit le format) dans Indesign dans l'onglet «Plus d'options» vous pourrez gérer les marges de fond perdu.

Nouveau projet

Nom mise en page : exemple



Type de plan de montage : Papier

Page

Taille : Format A4

Largeur : 210 mm

Hauteur : 297 mm

Orientation :  

Repères de marges

Haut : 0 mm

Bas : 0 mm

Gauche : 0 mm

Droite : 0 mm

Repères de colonnes

Colonnes : 1

Largeur gouttière : 8 mm

Pages en regard  Bloc de texte auto

Annuler OK

**Xpress** si vous avez plusieurs pages indiquez le nombre de pages et cocher «pages en regard». (Évitez les l'option «Bloc de texte auto» qui génère des pages automatiquement et peu provoquer des problèmes à l'impression).


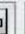
Nouveau document

Nom : exemple

Configuration du plan de travail

Format : A4 Largeur : 210 mm

Unités : Millimètres Hauteur : 297 mm

Orientation :  

Mode

CMJN  RVB

OK Annuler

**Illustrator** ne vous permet pas de créer un document de plusieurs page.

Nouveau

Nom : exemple

Paramètre prédéfini : [Personnalisé]

Largeur : 22 cm

Hauteur : 30,7 cm

Résolution : 300 pixels/pouce

Mode colorimétrique : Couleurs CMJN 8 bits

Contenu de l'arrière-plan : Couleur d'arrière-plan

Avancé

Profil colorimétrique : Ne pas gérer les couleurs de ce document

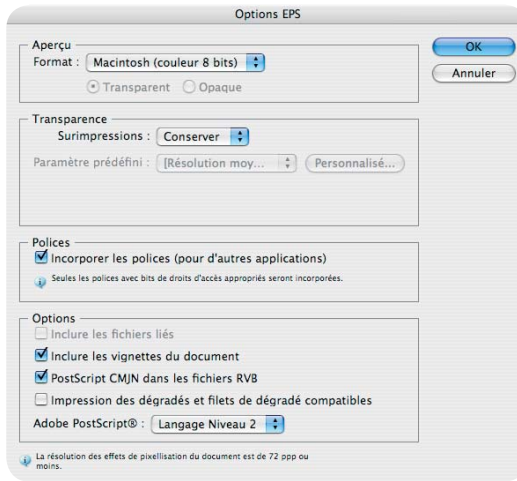
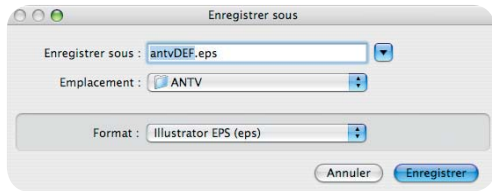
Format des pixels : Carré

OK Annuler Enregistrer le paramètre prédéfini... Supprimer le paramètre prédéfini...

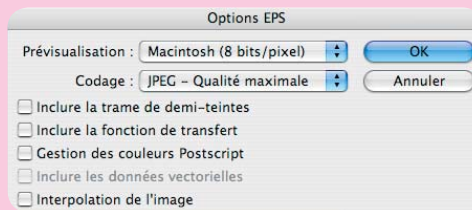
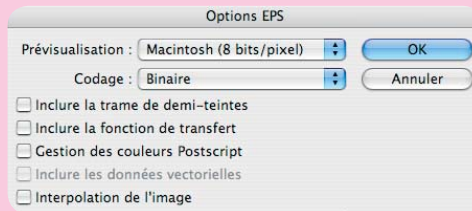
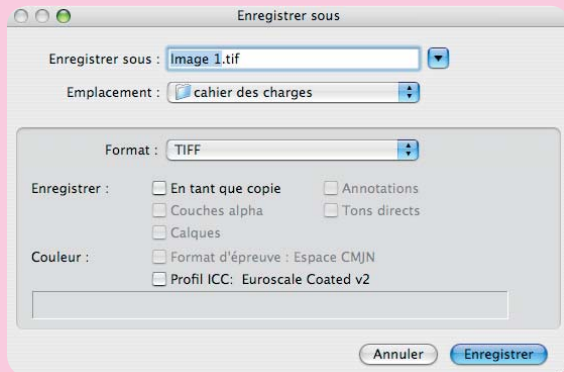
Taille de l'image : 35,9M

**Photoshop** l'exception ; il faut lors de la création du document comptabiliser dans ces dimensions, le fond perdu et penser à placer des guides à 5 millimètres des bords pour visualiser la coupe. **Travailler à 300DPI en CMJN pour tous les visuels fournis**

## ENREGISTREMENT DES IMPORTS

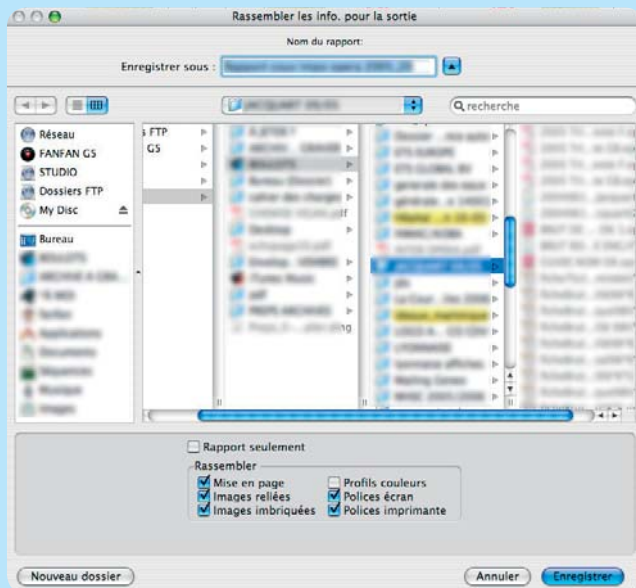


**Pour Illustrator 2 solutions selon le format d'images importées :** si images EPS binaire CMJN, ou TIFF, vous avez la possibilité d'utiliser l'option «incorporer au document» dans l'onglet lien. Les imports seront enregistrés dans le document Illustrator. Si les images sont dans d'autre format (jpg, EPS jpg) vous ne devez pas les incorporer mais les fournir avec votre fichier Illustrator.

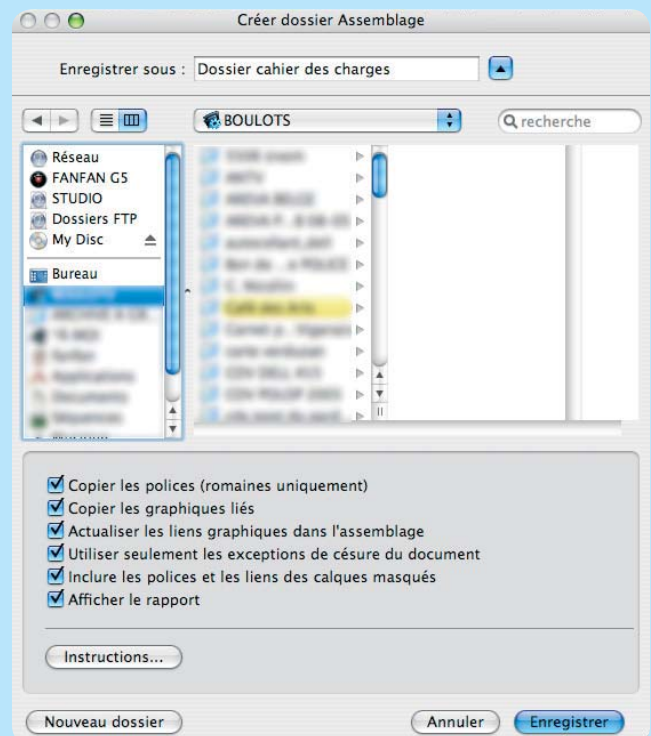


**Pour Photoshop** Enregistrer votre document en PSD, puis l'aplatir et l'enregistrer en EPS binaire, EPS jpg, TIFF, (le jpg ou gif ne sont pas recommandé) avant toute incorporation. Attention conservez votre PSD avec vos calques.

## ASSEMBLAGE DES INFORMATIONS

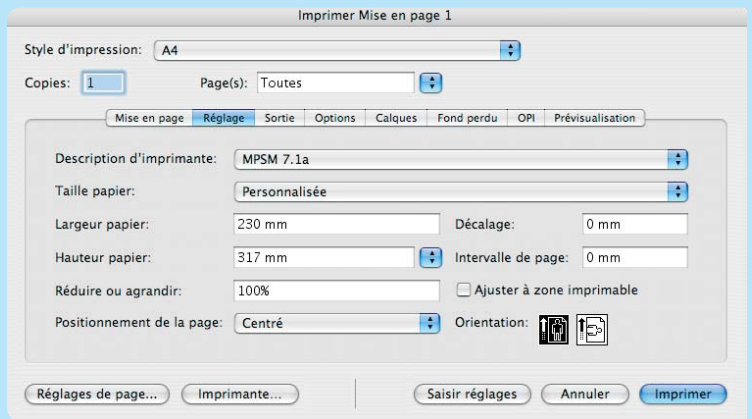
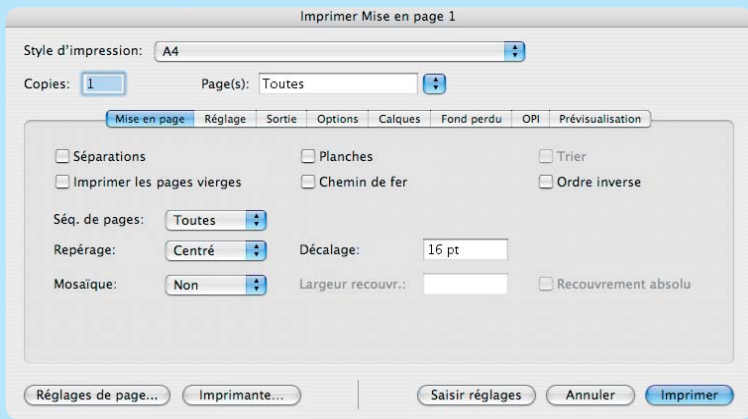


**Pour Xpress** dans le menu fichier, vous trouverez : «rassembler des infos pour la sortie» (ce menu permet de transmettre à votre prestataire toutes les infos nécessaires, images, polices, fichier montage.)

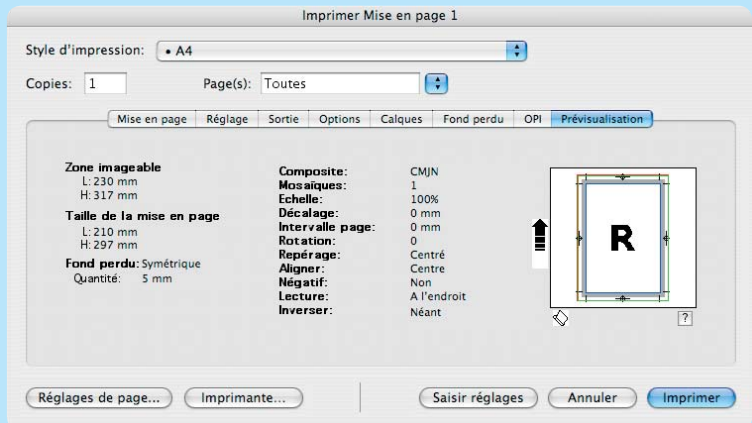
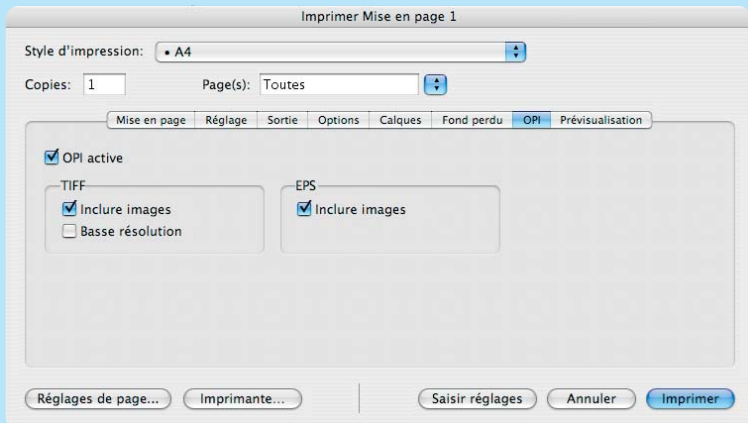
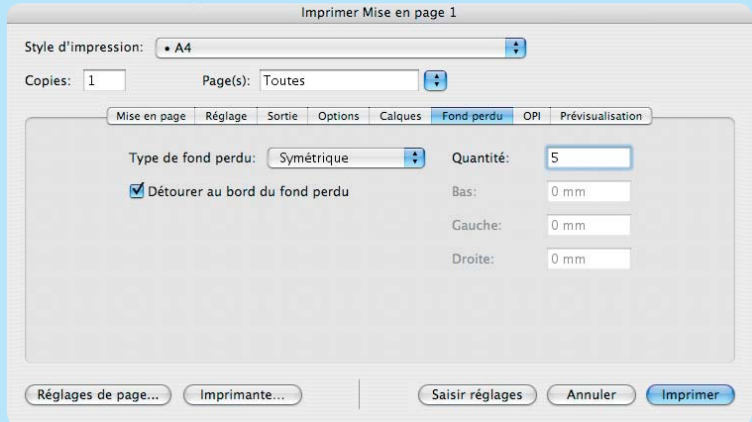
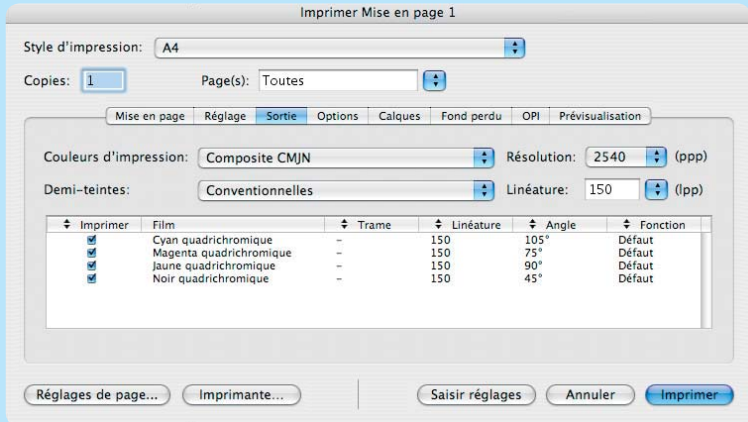


**Pour Indesign** dans le menu fichier, vous trouverez : «assemblage» (ce menu vous permet de transmettre à votre prestataire toutes les infos qui lui seront nécessaires, images, polices, fichier montage.)

# IMPRESSION XPRESS (EXEMPLE FORMAT A4)

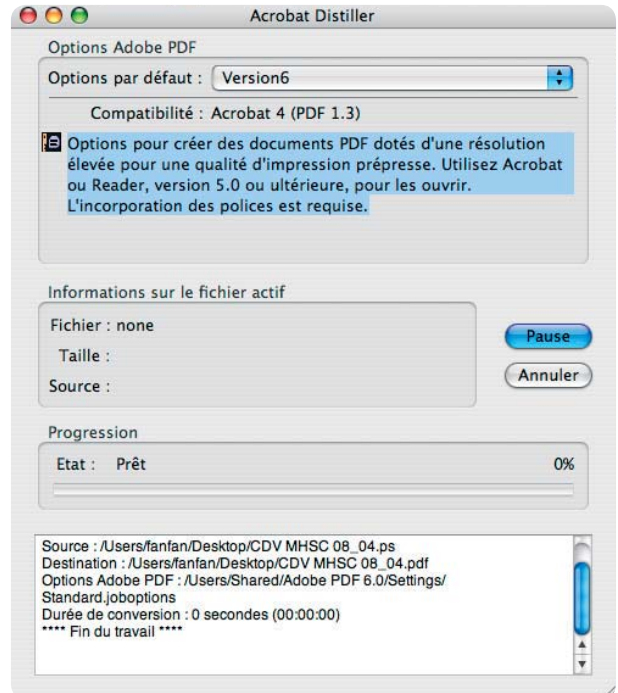
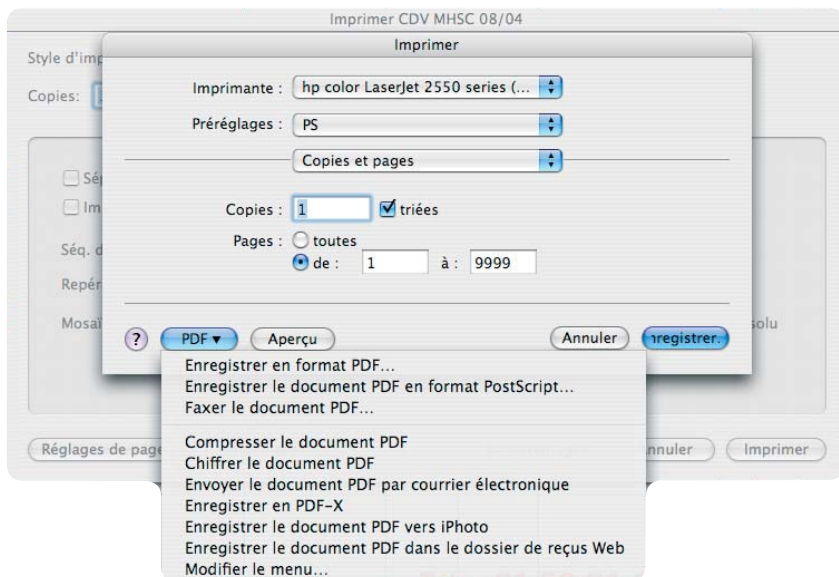


**Impression pour Xpress** l'exemple est pour un A4 mais il s'adapte pour tous les formats Il faut inclure trait de coupe et fond perdu dans une zone de 10 mm autour de la zone d'impression.



# GÉNÉRER UN FICHER POSTSCRIPT

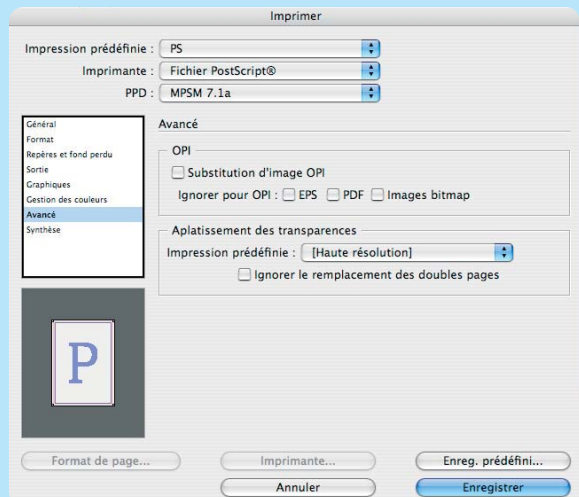
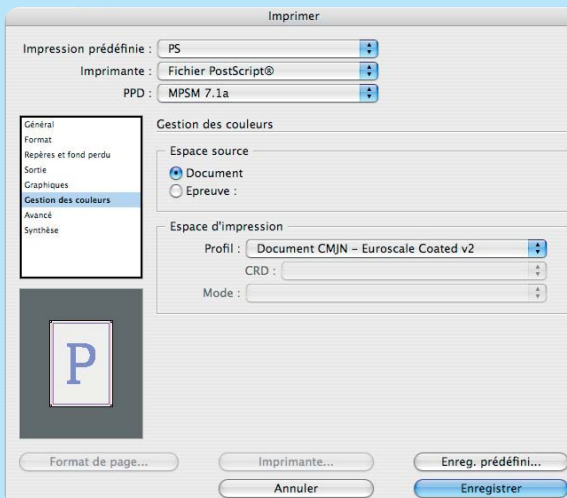
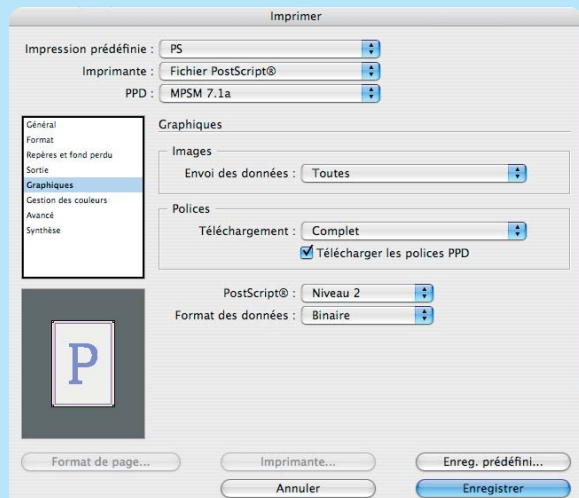
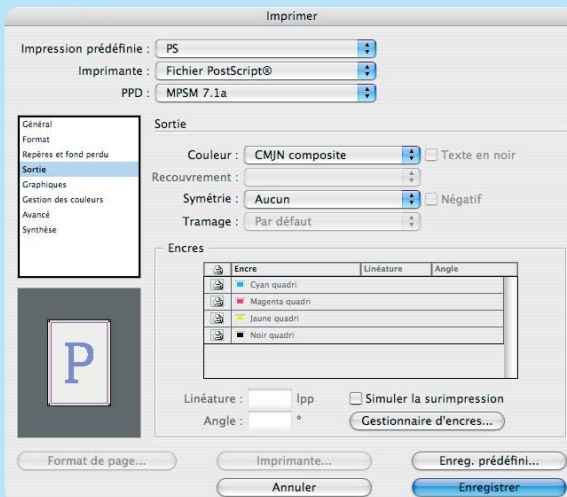
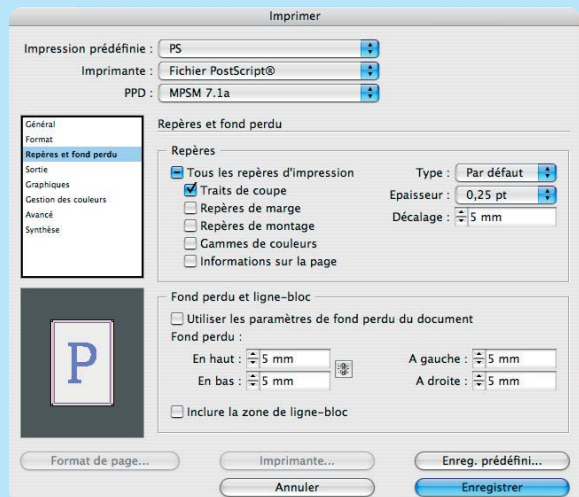
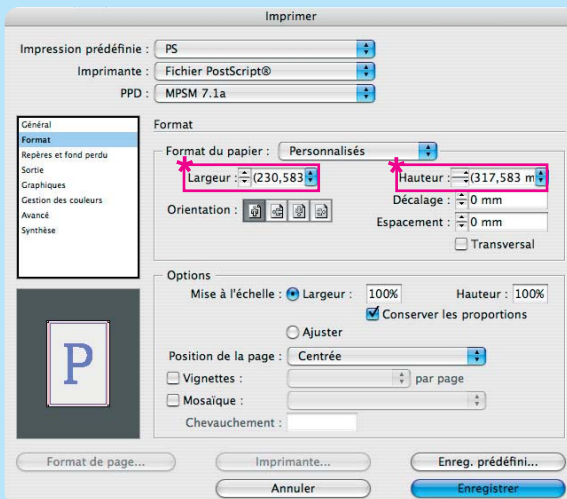
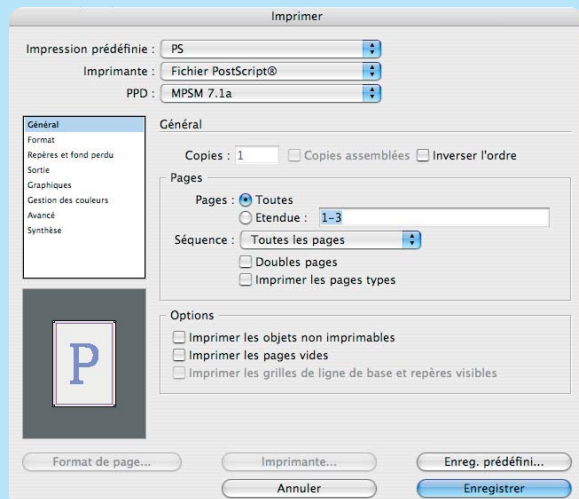
**Pour Xpress** dans la zone de dialogue Imprimer choisir le 2è onglets "imprimante" puis «enregistrer le document PDF en format PostScript...» enregistrer le fichier PS sur votre Disque Dur et Utiliser Distiller et l'option Version 6 ou Qualité Presse si vous n'avez pas l'option version 6.



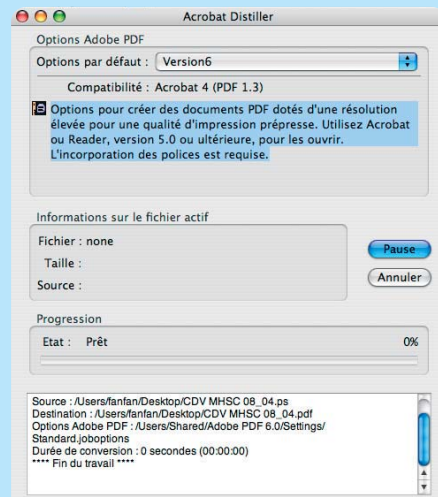
Pour une meilleure efficacité il vous sera transmis le driver de notre RIP et l'option «version 6» de distiller.

# IMPRESSION INDESIGN (EXEMPLE FORMAT A4)

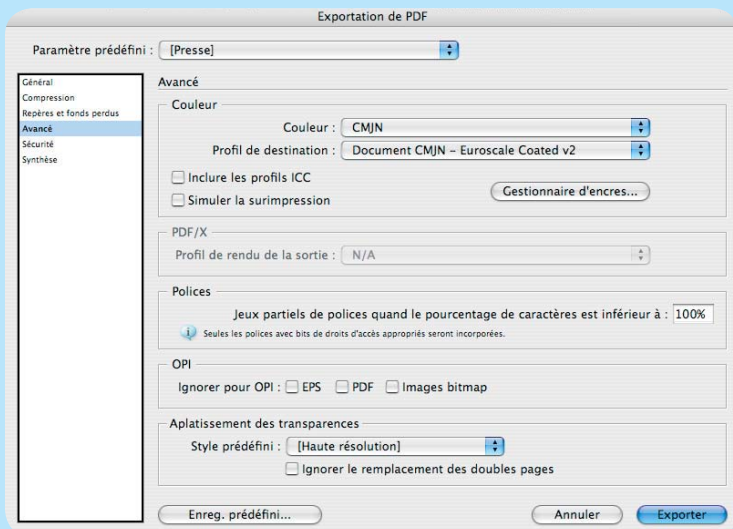
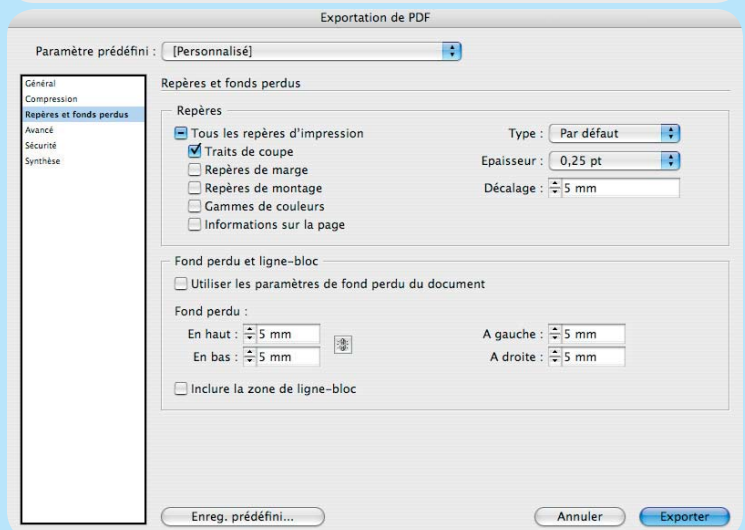
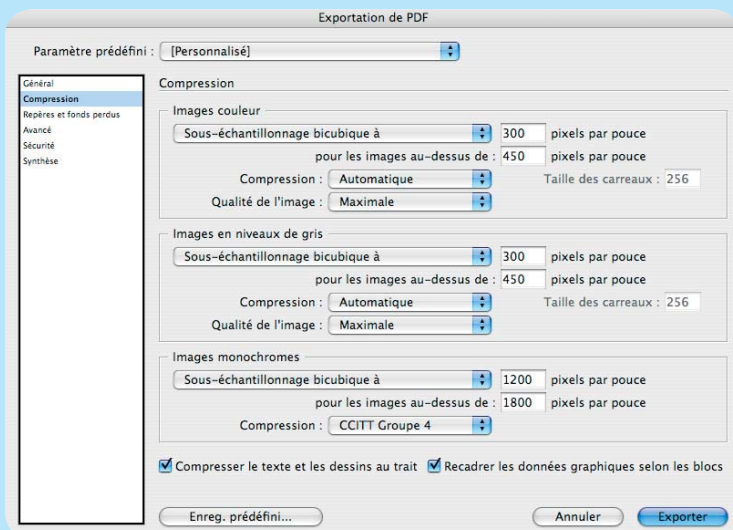
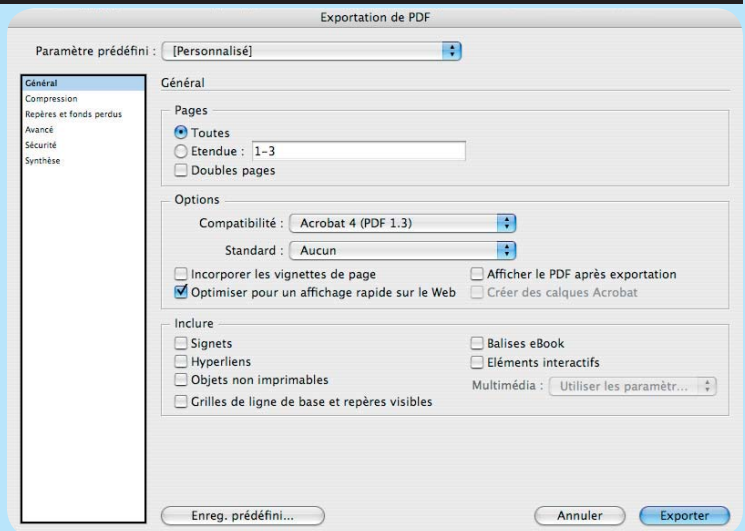
Fenêtre «format» Dans la zone de dialogue «format de papier» largeur et hauteur utiliser l'option «automatique» dans les zones «Largeur et «Hauteur»\* dans la fenêtre «Repères et fonds perdu» et réglant les traits de coupe et le fonds perdu (image 3) le format de votre page se mettra à la bonne dimension, ces paramètres sont donc importants.



Enregistrer le fichier PS sur votre Disque Dur et Utiliser Distiller et l'option Version 6 ou Qualité Presse si vous n'avez pas l'option version 6.



# GÉNÉRER UN PDF PAR LE MENU «EXPORTER»



**Fournir le dossier à imprimer de préférence sur CD, accompagné d'une impression papier (couleur de préférence) du document final, et présenté de la manière suivante :**

**1 maquette Xpress ou Indesign , 1 dossier contenant les imports (images et logos, 1 dossier polices contenant uniquement les polices utilisées dans le document.**

**- il est également possible de déposer les fichiers sur notre serveur, à l'adresse suivante : FTP://193.253.222.98, utiliser soit un logiciel client serveur de type Fetch ou votre navigateur Internet explorer.**

**L'accès est réglementé par un LOGIN : «public» et un mot de passe : «000000»**

## RECAPITULATIF

### Xpress / INDESIGN :

- Ne jamais monter le document en planches
- Prévoir 5 mm de fond perdu autour du document
- De la même manière prévoir une marge intérieure de page de 5mm pour éviter tout risque de voir partir du texte à la coupe.
- Ne pas toucher aux réglages par défaut des infos de défonce
- Dans le fichier Xpress/INDESIGN, avant de graver le dossier, tous les imports doivent être mis à jour : en état OK
- Les couleurs utilisées doivent être séparées en CMYK, les couleurs RVB supprimées.

### Photoshop :

- Toutes les images doivent être à une résolution de 300 dpi à la taille utilisée dans la maquette (agrandissement maximum accepté 130%)
- Elles doivent être en mode CMYK, et enregistrées en format EPS (options Macintosh(8bit/pixel) et JPEG-qualité maximale)
- Attention aux images tiff : risque de mauvais contour si le fond de bloc xpress est aucun

### Illustrator :

- Enregistrer tous les logos en format EPS,
- Vectoriser les polices des logos et illustrations fournies
- Eviter si possible les images incorporées dans les fichiers illustrator, préférer les images liées, les enregistrer en EPS, mais important en codage BINAIRE.

### Polices

- Attention à la multiplication des polices, ne pas en utiliser un trop grand nombre dans un même document